

אלו סיני

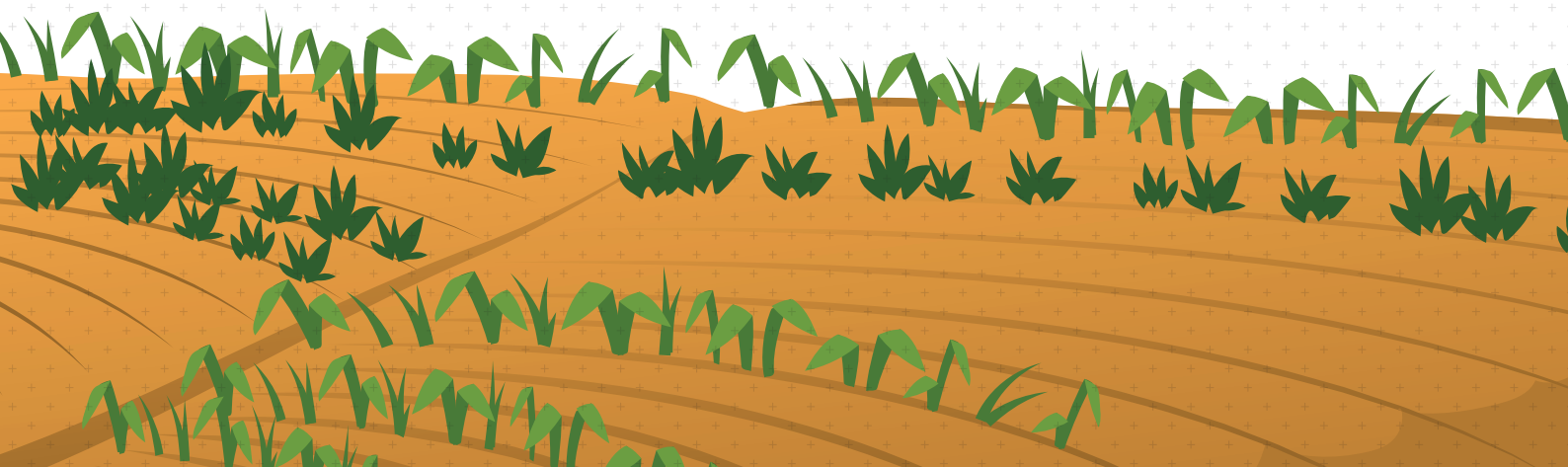
הוקם בשנת תשמ"ג (1983) אחרי עקירת חבל ימית על-ידי גרעין מתיישבים - חלקם עקורי חבל ימית וחלקם משאר יישובי הארץ, כ-15 ק"מ דרומית לאשקלון.

במקום התגוררו כ-85 משפחות, שהן למעלה מ-350 תושבים. מרבית האוכלוסייה עסקה במקצועות חופשיים.



בדולח

הוקם בשנת תשמ"ו (1986) על ידי דור ההמשך של מושבי הנגב בדרום ומושבי לכיש והשרון במסגרת אגוד מושבי הפועל המזרחי. המושב היה בעל אופי דתי ברוח "תורה ועבודה" של בני עקיבא. בישוב בדולח התגוררו כ-50 משפחות, מרבית חברי המושב עסקו בחקלאות חממות מתקדמת (פלפלים, עגבניות, ירקות ללא תולעים...) לייצוא ולשוק המקומי.



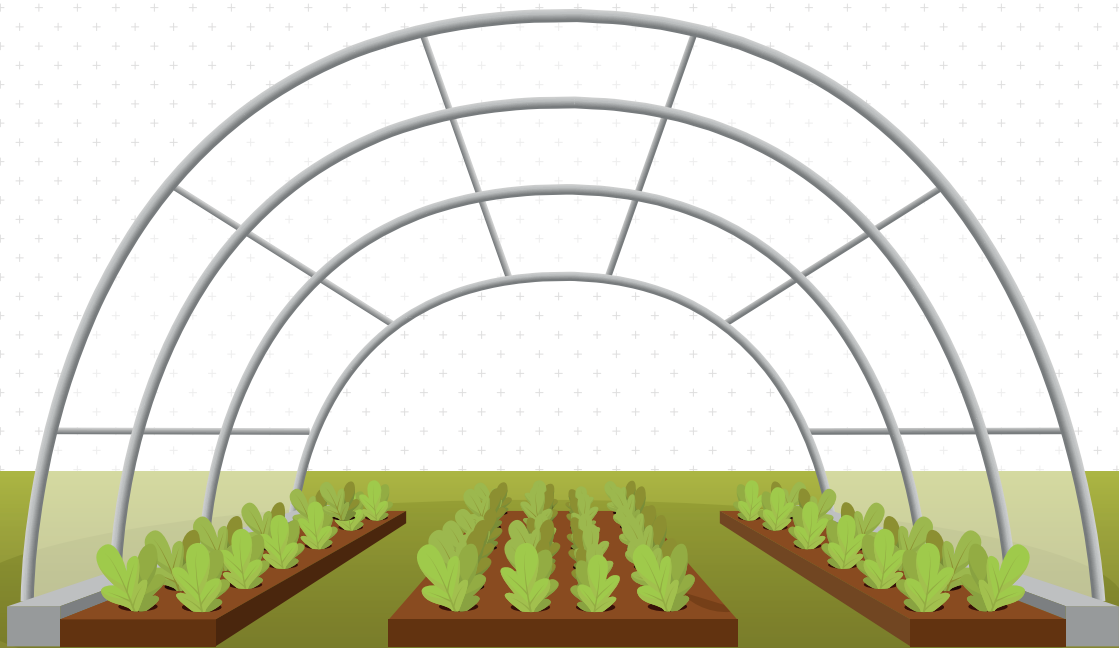
בני עצמון

עלה על הקרקע בפיתחת רפיח בשנת 1978 כתגובה ציונית להסכמי "קמפ דייויד", ובמגמה לעצור את העקירה שם. לאחר עקירת חבל ימית עבר לחולות גוש קטיף. לאחר כמה אתרי נדודים הגיעו ליישוב הקבע. בראשיתו היה הישוב עצמונה מושב שיתופי, לפני מספר שנים עבר הישוב תהליך הפרטה על פיו שייכות כל המשפחות לאגודה הקהילתית ו- 30 משפחות הישוב שייכות למסגרת השיתופית. בין שני הגופים הללו הייתה קיימת הרמוניה מלאה ועזרה הדדית. בעצמונה התגוררו למעלה מ- 95 משפחות, שהן למעלה מ- 700 נפשות.



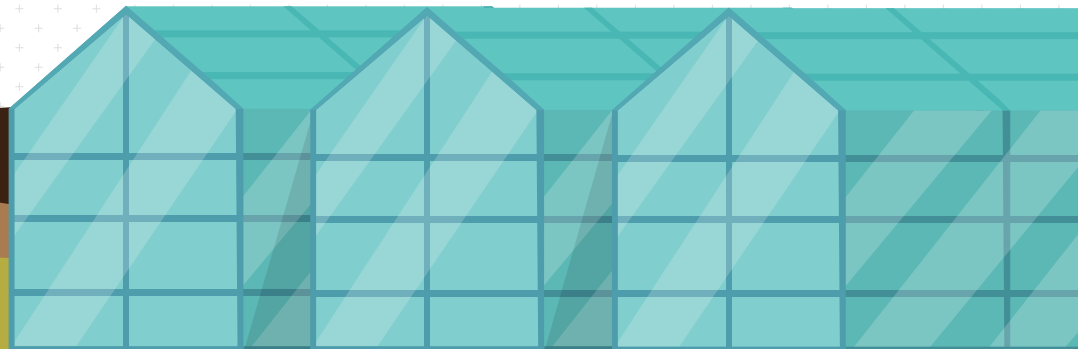
גדיד

עלה על הקרקע בשנת תשמ"ב (1982).
במושב התגוררו למעלה מ-60 משפחות.
מושב גדיד היה מושב עובדים, שלא כמו בשאר
הישובים החקלאיים בחבל קטיף, נבנו החממות
בסמוך לבתי המתיישבים ולא מחוץ לאזור
המגורים. שטחי חממות נוספים הוקמו מאוחר
יותר סביב המושב בשל הגידול בשטחי
החממות למשפחה.



גן-אור

מושב עובדים של הפועל-המזרחי. הוקם בשנת התשמ"ג (1983) ע"י בוגרי ישיבות הסדר ובני-עקיבא. במושב התגוררו יותר מ- 50 משפחות שהתפרנסו ברובן מחקלאות חממות (ירק עלים וירקות) ומקצתן מיזמות פרטית שונה ומקצועות חופשיים. הגרעין היה בתחילה בנצרים, לפני שעבר ליישוב הקבע בגוש-קטיף.



גני טל

מושב עובדים של הפועל המזרחי שכן בין מושב קטיף לבין נוה דקלים, החל את דרכו בקיץ תשל"ז - 1977, עם גרעין של 10 משפחות שהחלו את דרכם בכפר דרום, בקיץ תשל"ח - 1978 הצטרפו 17 משפחות נוספות והחלו את דרכם יחד עם הגרעין המייסד את דרכם במושב קטיף.

ב-8 באוגוסט 1979, עלו המתיישבים ליישוב הקבע. המקימים היו בוגרי צה"ל, הנח"ל וישיבות ההסדר. מרבית התושבים עסקו בחקלאות.



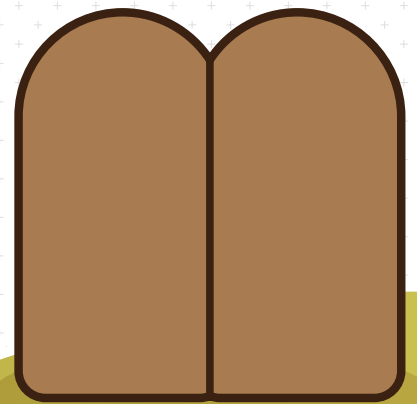
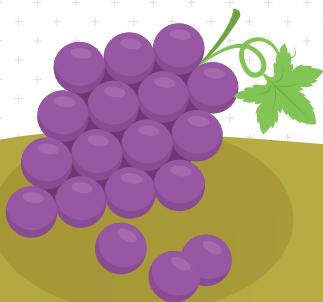
דוגית

הוקם בחודש אייר תש"ן מאי 1990 על חוף הים הצפוני של חבל עזה הגרעין הראשוני מנה שלוש משפחות שהחליטו לקשור גורלם עם הים. שם הישוב משקף את אופיו המיוחד של הישוב - דוגית היא סירה קטנה. הישוב היה ישוב קהילתי והשתייך לתנועת "אמנה". בדוגית התגוררו כ-20 משפחות (שהן כ-70 נפשות). מקור התעסוקה העיקרי של התושבים היה הים ומה שסביבו: שירותי הצלה, בריכות דגים, חקלאות ימית, שירותי תיירות, מסעדות דגים ועוד. חזונם של התושבים היה להתפתח בכיוון זה, וליצור אתר נופש ייחודי של תיירות ודייג.



כפר דרום

לאחר מלחמת ששת הימים הוקמה היאחזות נח"ל בכפר-דרום מתוך מגמה לחדש את היישוב היהודי במקום. בשנות השבעים אוזרח המקום והיווה בסיס מעבר למתיישבי גוש קטיף. בתש"ן (1989), עלה גרעין הקבע "צופיה" וייסד בכפר דרום יישוב קהילתי תורני. במקום פעל מכון התורה והארץ, שעסק בהעמקת הידע ההלכתי והמדעי של המצוות התלויות בארץ ובהנחלתו לציבור הרחב.



כפר ים

ישוב קטן של תנועת "אמנה" על חוף הים
ממערב לנווה-דקלים ומכאן שמו.
היישוב הוקם בשנת תשמ"ג (1983) בתחומו
של כפר נופש נטוש של קציני הצבא המצרי על
ידי שתי משפחות. בהמשך הצטרפו עוד שתי
משפחות.



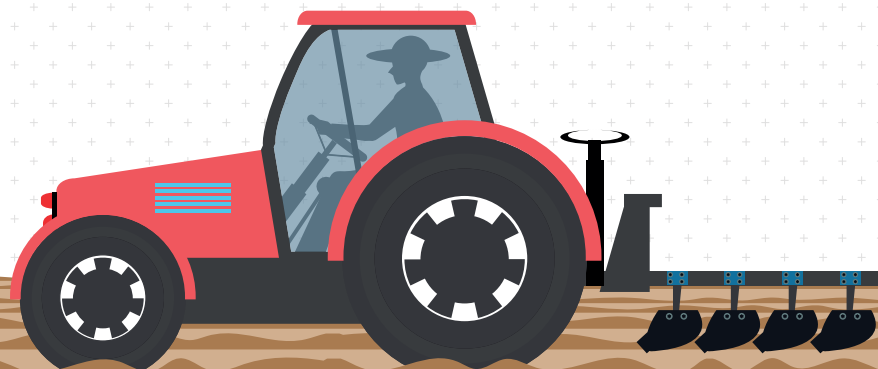
כרם עצמונה

יישוב קרוואנים ליד עצמונה. בקיץ תש"ס עלתה קבוצת בחורים, בני הדור השני של הישוב עצמונה, ויזמה קייטנה בשטח – "קייטנת כרם עצמונה". לפני פרוץ מלחמת אוסלו בראש השנה תשס"א (2000), עלו לכרם שתי המשפחות הראשונות שהתגוררו במכולה. בט"ו בשבט תשס"א (2001) התקיים טקס העלייה לקרקע למספר קרוואנים שהוצבו במקום. בכך נקבע רצף התיישבותי בין מורג לשאר גוש קטיף.



מורג

היה הישוב הדרומי ביותר של יישובי גוש קטיף.
אוזרח בשנת תשמ"ד (1983) והפך למושב
עובדים חקלאי דתי השייך לאגוד המושבים של
הפועל המזרחי.



נווה דקלים

הוקם בשנת תשמ"ג (1983) היה הגדול בישובי גוש קטיף והיווה מרכז עירוני, המוניציפאלי והחינוכי לכל תושבי הגוש. בישוב היו המוסדות המרכזיים והשירותים הניתנים לתושבי הגוש - משרדי המועצה, שירותי דת ובריאות, בתי ספר, ישיבות, אולפנא ומוסדות חינוך נוספים, מרכז מסחרי ואזור תעשייה.



ניסנית

הגדול שביישובי צפון חבל עזה - ישוב קהילתי מעורב ובו התגוררו כ-300 משפחות. הישוב עלה על הקרקע כהיאחזות נח"ל בשנת תש"ם (1980). כעבור ארבע שנים הפך למחנה הכשרה ל-15 משפחות החלוץ. בשנת תשנ"ג (1993) עבר הגרעין לשטח הקבע והפך לישוב עירוני קהילתי.



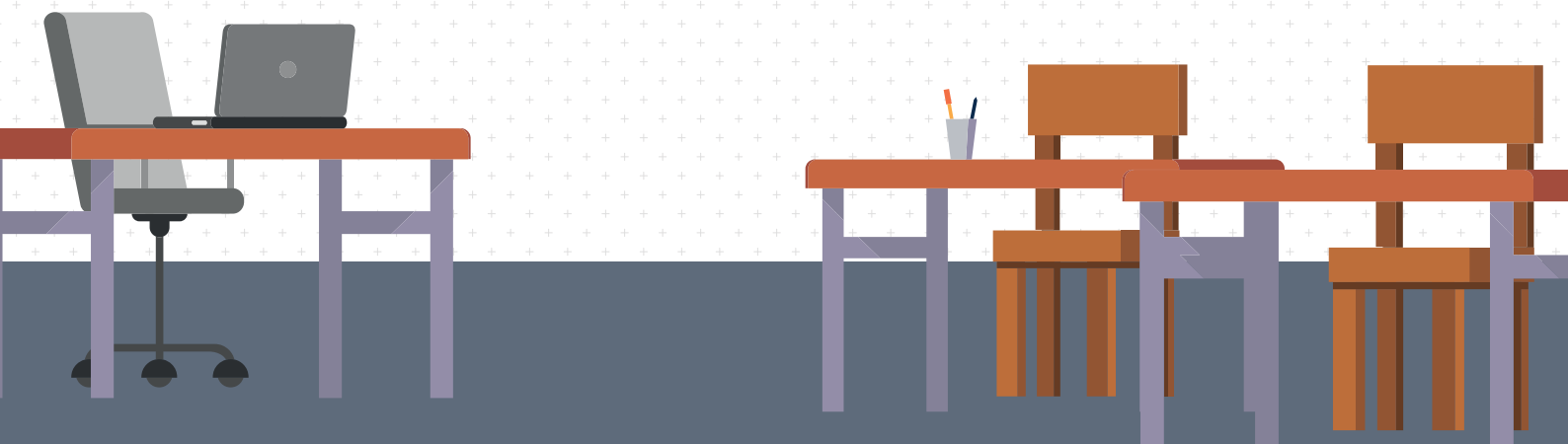
נצר חזני

בכור הישובים בגוש קטיף. קם כהיאחזות בשם "קטיף". לקראת איזרוח המקום, שונה שמו לנצר- חזני, על שמו של שר הסעד מיכאל חזני ז"ל - מי שזכה לכינוי "אבי ההתיישבות הדתית" והיה מתומכיה הנלהבים של ההתיישבות בחבל. בכ"ב בשבט תשל"ז (פברואר 1977) עלה גרעין של 12 משפחות שהתארגן בכפר דרום לנקודת הקבע של היישוב.



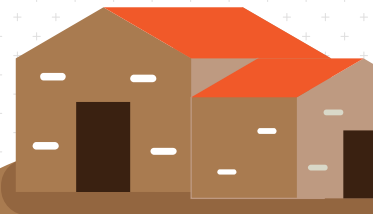
נצרים

קמה כהיאחזות נח"ל בערב חג הפורים, י"ד' אדר תשל"ב (1972). בשנת תש"ם (1980) אוזרחה כיישוב גן-אור. בשנת תשמ"ג חזרה להיות היאחזות, ובשנת תשמ"ד (1984) אוזרח המקום על ידי תנועת הקיבוץ הדתי. לאחר מספר שנים פורק הקיבוץ ועוזבי הקיבוץ הקימו במקום ישוב קהילתי- עירוני. הישוב היה בעל אופי דתי-תורני וקהילתו משלבת אנשי חינוך, חקלאים ובעלי מקצועות חופשיים.



פאת שדה

ישוב קהילתי שעלה לקרקע בשנת תשמ"ט (1989) במחנה "שלו", השוכן סמוך לישוב הקבע. בשנת תשנ"ג (1993) עלה הישוב לשטח הקבע - גבעה הצופה לעבר רצועת החוף הקסומה. ביישוב התגוררו 20 משפחות (110 תושבים ביניהם 70 ילדים) מרבית התושבים עסקו בחקלאות וחלקם במקצועות חופשיים אחרים. הישוב היה ישוב קהילתי מעורב: חילוניים, מסורתיים ודתיים גרים יחד בהרמוניה.

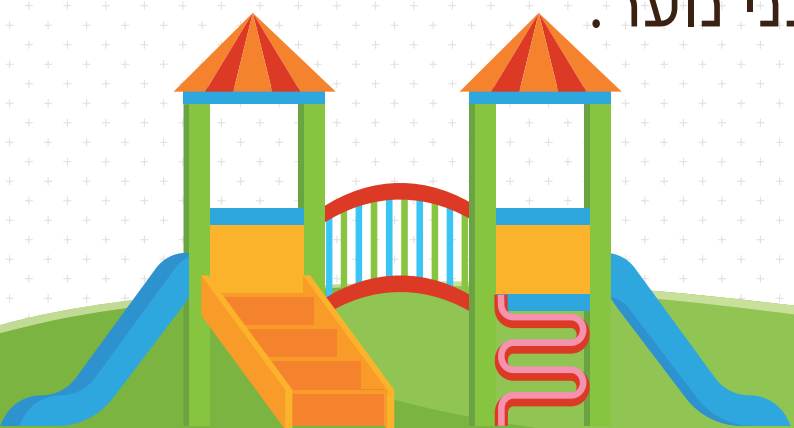


קטיף

מושב שיתופי. ראשוני המתיישבים עלו לקרקע בשנת תשל"ח – 1978, יחד עם הגרעין הראשוני של מושב גני טל.

שני הגרעינים התגוררו יחד במושב במהלך שנה שלמה. הגרעין התפרק ורוב חבריו התפזרו ביישובי הגוש. בט"ו באב התשמ"ה (1985) עלה אל אדמת קטיף גרעין "שלהבת" שמנה 10 משפחות ומספר רווקים, במטרה ליישבו מחדש כמושב שיתופי. בשנת התשנ"ב (1992) פתח מושב קטיף את שורותיו לקליטה קהילתית בנוסף לקליטה שיתופית. מבחינה חברתית מאוחדות שתי הקהילות (השיתופית והקהילתית) באגודה קהילתית החיה בשיתוף ובהרמוניה, תוך פעילות חברתית-תרבותית ותורנית.

מושב קטיף מנה למעלה מ-60 משפחות, כ-330 נפש, מתוכם 220 ילדים ובני נוער.



רפיח ים

”הישוב המערבי ביותר במדינת ישראל” הוקם בשנת תשמ”ד (1984) כישוב קהילתי מעורב. בסוף שנת 1991 נכנסו התושבים לבתים החדשים בישוב הקבע. 25 משפחות התגוררו בו. מרבית התושבים התפרנסו מחקלאות חממות מתקדמת. בישוב פעלו מתפרות בבעלות פרטית המשווקות את תוצרתן לרשתות האופנה המובילות בישראל וחלק מן התושבים היו בעלי מקצועות חופשיים.



שירת הים

קם בכ"ב חשוון תשס"א, 20.11.2000, כתגובה
ציונית לפיגוע הרצחני באוטובוס הילדים של
כפר-דרום שהתחולל באותו בוקר.

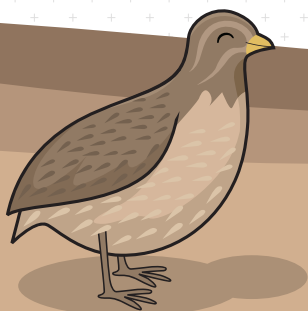
באותו לילה מאשר הקבינט הביטחוני להיכנס
ל"עשרת הבתים", העומדים שוממים עוד מימות
המצרים. הגרעין הראשוני מתחיל להתגבש בלווי
של רוני צלח הי"ד, איש כפר ים הסמוכה. ב-כ'
בטבת מקפד כדור בודד את פתיל חייו של רוני
בפתח חממותיו.

התוכנית היתה להכות גלים לאחור ולהתחבר עם
נוה דקלים, הישוב הגדול של החבל ש"שירת-הים"
היא נמל הבית בתוכנית המתאר שלו. הישוב מנה
16 משפחות ו-26 ילדים אולם בשבועות
האחרונים לפני הגרוש הגיעו משפחות רבות
להתיישב ולחזק את המתיישבים בשירת הים.



שלו

ישוב קהילתי הנקרא על שם עוף השלו אותו
אכלו על-פי ספר שמות בני ישראל בעת
נדודיהם במדבר. הוקם בשנת תש"ם (1980)
כיאחזות נח"ל, החל משנת תשמ"ב (1982),
אחרי הפינוי מחבל סיני, שימש הישוב כמחנה
מעבר לגרעיני התיישבות שונים בהם עצמונה,
ומקום משכנה של "מדרשת הדרום", בראשית
שנות ה-90 התגוררו בחלקו האחד של הישוב
שלוש משפחות וחלקו השני הפך למחנה מג"ב.
בשנת תש"ס (2001) נאחז בישוב גרעין של
תלמידי ומורי המכינה הקדם צבאית "עצם"
שבעצמונה שחבר למספר משפחות בודדות
שהתגוררו במקום.



תל קטיפא

הישוב הצפוני ביותר בחוף הים של גוש קטיף. קם ערב יום-העצמאות תשנ"ב (1991), ערב עליית רבין לשלטון. תחילה הוגדר המקום כ"חווה חקלאית" של כפר-דרום. חודש אחרי שעלו על הקרקע נרצח יצחק רבין ז"ל והכל הוקפא. שמו בא מתל-קטיפא - תל ארכיאולוגי מהתקופה הכנענית-מצרית הסמוך לו, שנתן לכל גוש קטיף את שמו. במיקומו הגיאוגרפי הבטיח הישארותה של יחידת שטח גדולה בתחומי הגוש - רצועת חוף בת ארבעה ק"מ. היישוב שנתקל בבעיות של הקמה ואישורים מצד השלטונות עלה אט אט על דרך המלך בזכות נחישותם של המתיישבים. בחנוכה תש"ס (2000) עלתה קבוצה נוספת של משפחות (רובן מתושבי הגוש) למקום. בימיה האחרונים של תל קטיפא מנה הישוב 15 משפחות.